

# Mikkelin kaupunki

## Tilannekatsaus per 31.12.2024

### Tiivistelmäraportti

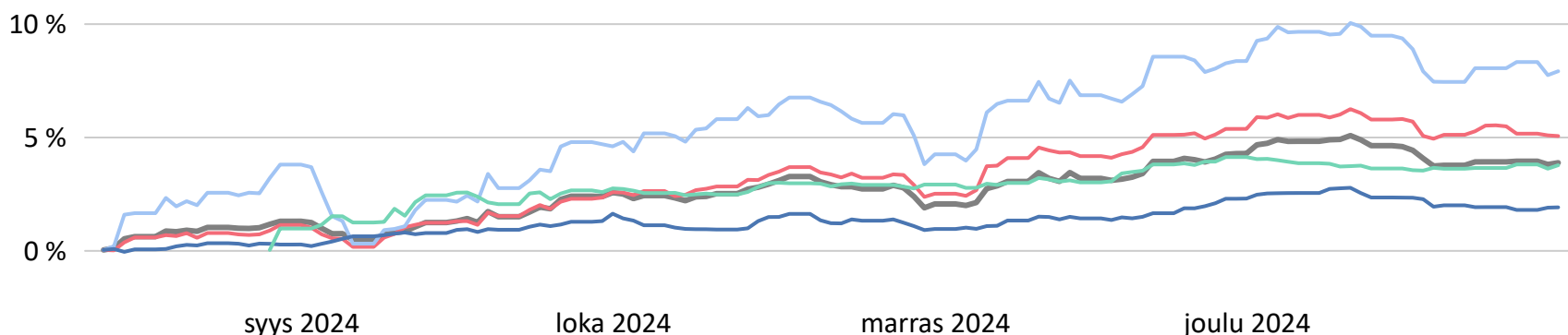
# Allokaatio ja kokonaistuotto

31.12.2024

Omaisuuslaji	Markkina-arvo	Hankinta-arvo	Paino	Neutraalipaino	Vaihteluvälin ala- ja ylarajat	Yli-/alipaino
Käteinen	28 776 €		0,0 %	0 %	0 % - 0 %	0,0 %
Korkosijoitukset	54 568 481 €	53 673 739 €	58,1 %	60 %	50 % - 100 %	-1,9 %
Osakesijoitukset	31 598 995 €	29 849 821 €	33,7 %	30 %	0 % - 40 %	3,7 %
Vaihtoehtoiset sijoitukset	7 645 160 €	7 532 863 €	8,1 %	10 %	0 % - 15 %	-1,9 %
<b>Yhteensä</b>	<b>93 841 411 €</b>	<b>91 056 424 €</b>	<b>100,0 %</b>	<b>100 %</b>		<b>0,0 %</b>

## Koko salkun ja omaisuuslajien tuoton kehitys väliltä 13.8.2024-31.12.2024

● Salkun kokonaistuotto ● Vertailuindeksi ● Osakesijoitukset ● Korkosijoitukset ● Vaihtoehtoiset



Omaisuuslaji	Markkina-arvo	Paino	3kk	6kk	12kk	YTD	Tuotto p.a	Alusta*
<b>Käteinen</b>	<b>28 776 €</b>	<b>0,0%</b>						
<b>Korkosijoitukset</b>	<b>54 568 481 €</b>	<b>58,1%</b>	<b>0,6 %</b>					<b>1,9 %</b>
High yield	5 927 758 €	6,3%	2,0 %					3,6 %
Investment grade	26 869 065 €	28,6%	1,1 %					2,3 %
Kehittyvien markkinoiden lainat	2 706 008 €	2,9%	-2,9 %					-0,9 %
Laajat korkorahastot	8 327 862 €	8,9%	-0,3 %					0,9 %
Lyhyt korko	2 385 671 €	2,5%	2,2 %					2,9 %
Valtionlainat	8 352 117 €	8,9%	-0,4 %					0,6 %
<b>Osakesijoitukset</b>	<b>31 598 995 €</b>	<b>33,7%</b>	<b>3,1 %</b>					<b>7,9 %</b>
Eurooppa	6 415 417 €	6,8%	-3,6 %					0,0 %
Kehittyvät markkinat	3 515 807 €	3,7%	-0,4 %					7,2 %
Maailma	8 941 780 €	9,5%	6,7 %					11,7 %
Pohjois-Amerikka	10 254 489 €	10,9%	9,5 %					14,5 %
Suomi	2 471 503 €	2,6%	-8,0 %					-2,7 %
<b>Vaihtoehtoiset sijoitukset</b>	<b>7 645 160 €</b>	<b>8,1%</b>	<b>1,2 %</b>					<b>3,7 %</b>
Infrastrukturi	473 802 €	0,5%	-0,2 %					4,1 %
Kiinteistöt	4 056 054 €	4,3%	-0,2 %					3,1 %
Private Credit	1 696 925 €	1,8%						1,8 %
Private Equity	1 418 379 €	1,5%	4,3 %					4,9 %
<b>Yhteensä</b>	<b>93 841 411 €</b>	<b>100,0%</b>	<b>1,5 %</b>					<b>3,8 %</b>

Vertailuindeksit	3kk	12kk	YTD	Tuotto p.a	Alusta*
Koko salkun vertailuindeksi	2,7 %				5,0 %
Korkoindeksi	0,8 %				2,1 %
Osakeindeksi	6,8 %				12,1 %
Vaihtoehtoiset indeksi	1,1 %				1,6 %

Tarkasteluhetkellä omaisuusluokkien painot ovat vaihteluvälien sisällä ja yläomaisuusluokkakohtainen allokaatio sijoitussuunnitelman mukainen. Lisäksi sijoitussalkku noudattaa sijoitussuunnitelmassa määriteltyjä riskienhallinnan periaatteita ja allokaatorajoitteita.

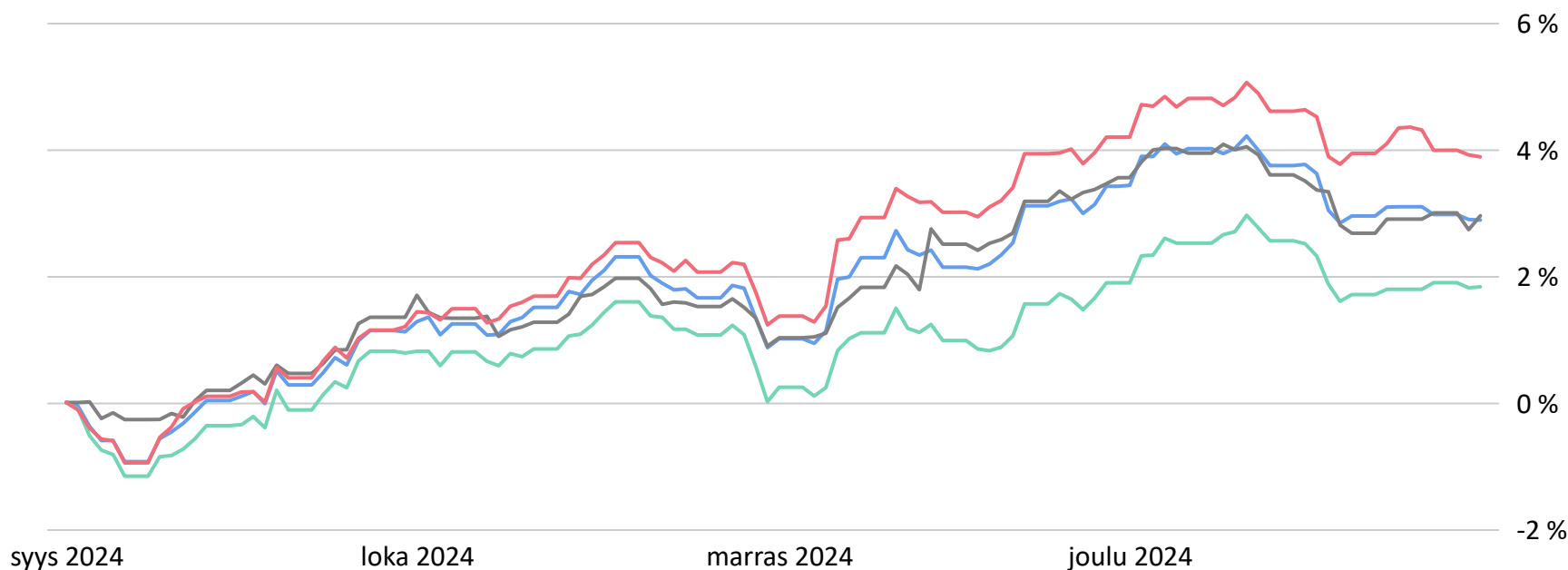
Sijoitussalkun **kvartaalituotto** oli 1,5 % (vertailuindeksi 2,7 %). Kuluneen kvartaalin aikana valtionlainojen tuottovaateet nousivat, mikä vaikutti negatiivisesti kyseisen omaisuusluokan tuottoon. Yrityslainoissa ja erityisesti high yield lainoissa riskilisät suhteessa valtionlainoihin jatkoivat kaventumistaan, mikä nosti yrityslainojen kvartaalituottoja. Salkun korkosijoitusten kvartaalituotto oli 0,6 % (korkoindeksi 0,8 %).

Osakesijoituksissa Pohjois-Amerikka oli jälleen tuottokärjessä Trumpin presidenttivalinnan siivittämänä ja Suomen pian jo perinteeksi muodostuva heikko kehitys jatkui. **Alusta** saakka (\*alkaen 13.8.2024) tarkasteltuna koko salkun tuotto on ollut 3,8 % (vertailuindeksi 5,0 %). Korkosijoitusten kokonaistuotto on lähes korkoindexin tuoton veroinen ja vaihtoehtoisten sijoitusten tuotto on vastaavan vertailuindexin tuottoa korkeampaa. Osakesijoitusten tuotto on hieman yli 4 prosenttiyksikköä matalampaa kuin osakeindexin kokonaistuotto, johtuen mm. viime aikoina heikosti tuottaneiden suomiosakkeiden suuremmasta allokaatiosta indeksiin nähden.

# Varainhoitajien vertailu

## Varainhoitajien tuotot väliltä 1.9.2024-31.12.2024

● Aktia ● EQ Varainhoito ● Nordea ● Vertailuindeksi



31.12.2024

Varainhoitaja	Markkina-arvo	Hankinta-arvo	Paino	3kk	6kk	12kk	YTD	Alusta*
<b>Aktia</b>	<b>31 338 463 €</b>	<b>30 307 145 €</b>	<b>33,4%</b>	<b>1,7 %</b>				<b>2,9 %</b>
Käteinen	17 337 €		0,0%					
Korkosijoitukset	19 804 922 €	19 496 782 €	21,1%	0,6 %				1,7 %
Osakesijoitukset	9 972 788 €	9 310 363 €	10,6%	4,1 %				5,6 %
Vaihtoehtoiset sijoitukset	1 543 416 €	1 500 000 €	1,6%	2,6 %				2,9 %
<b>EQ Varainhoito</b>	<b>31 325 373 €</b>	<b>30 447 445 €</b>	<b>33,4%</b>	<b>1,0 %</b>				<b>1,8 %</b>
Käteinen	0 €		0,0%					
Korkosijoitukset	17 073 864 €	16 696 491 €	18,2%	1,1 %				2,1 %
Osakesijoitukset	11 251 962 €	10 749 445 €	12,0%	1,2 %				1,7 %
Vaihtoehtoiset sijoitukset	2 999 547 €	3 001 508 €	3,2%	-0,0 %				-0,0 %
<b>Nordea</b>	<b>31 177 575 €</b>	<b>30 301 834 €</b>	<b>33,2%</b>	<b>1,6 %</b>				<b>3,0 %</b>
Käteinen	11 438 €		0,0%					
Korkosijoitukset	17 689 695 €	17 480 466 €	18,9%	0,1 %				1,2 %
Osakesijoitukset	10 374 244 €	9 790 013 €	11,1%	4,2 %				5,3 %
Vaihtoehtoiset sijoitukset	3 102 197 €	3 031 355 €	3,3%	3,0 %				5,4 %
<b>Yhteensä</b>	<b>93 841 411 €</b>	<b>91 056 424 €</b>	<b>100,0%</b>	<b>1,5 %</b>				<b>2,5 %</b>

Allokaatio	Aktia	EQ Varainhoito	Nordea
Käteinen	0,1%	0,0%	0,0%
Korkosijoitukset	63,2%	54,5%	56,7%
Osakesijoitukset	31,8%	35,9%	33,3%
Vaihtoehtoiset sijoitukset	4,9%	9,6%	10,0%
<b>Yhteensä</b>	<b>100,0%</b>	<b>100,0%</b>	<b>100,0%</b>

Kvartaalin aikana Aktian tuotto oli 1,7 %, eQ:n 1,0 % ja Nordean 1,6 %. Vertailuindeksin tuotto vastaavalla periodilla oli 2,7 %.

Osakesijoituksissa Aktian ja Nordean kvartaalituotot olivat eQ Varainhoidon osaketuottoja korkeampia johtuen mm. Aktian ja Nordean suuremmasta Pohjois-Amerikka -allokaatiosta. Kaikkien varainhoitajien osakesijoitusten tuotot jäivät osakeindeksin tuotosta. Korkosijoituksissa eQ:n tuotto sen sijaan oli muita varainhoitajia ja vertailuindeksin tuottoa korkeampaa mm. pienemmän valtionlaina-allokaation sekä eQ:n lyhyt korko-rahaston korkean kvartaalituoton johdosta. Aktian ja Nordean vaihtoehtoisten sijoitusten allokaatiot sisältävät listaamattomia osake- ja korkosijoituksia, jonka vuoksi niiden kvartaalituotto oli eQ:n kiinteistösijoituksista koostuvaa salkkua korkeampi.

\*Alkaen 1.9.2024, jolloin kaikki varainhoitajat olivat aloittaneet sijoitustoiminnan

## Neutraalipaino

Useimmiten sijoitussuunnitelmassa eri omaisuusluokille määritellään neutraalipainot, jotka kuvaavat kyseisten omaisuusluokkien pitkän aikavälin tavoiteallokaatiota eli omaisuusluokan keskimääräistä tavoiteltua osuutta sijoitussalkusta.

## Allokaatio

Eri omaisuuslajien osuudet sijoitussalkusta.

## Vaihteluvälin ala- ja ylärajat

Vaihteluvälin ala- ja ylärajat tarkoittavat sijoitussuunnitelmassa määriteltyjä omaisuusluokkien minimi- ja maksimiosuuksia, joiden sisälle omaisuusluokkakohdaiset allokaatiot voivat asettua ilman, että poiketaan sijoitussuunnitelmasta.

## Yli-/alipaino

Yli- tai alipaino kertoo, kuinka paljon omaisuusluokan tietyn hetken allokaatio poikkeaa neutraalipainosta.

## High yield

High yield, eli riskilainat ovat yritysten liikkeeseen laskemia joukkolainoja, joiden riskitaso (Standard & Poors luottoluokitus alle BBB-) ja tuotto-odotus on korkeampi kuin hyvän luottoluokituksen yrityslainoilla.

## Investment grade

Investment grade, eli korkeamman luottoluokituksen lainat ovat yritysten liikkeeseen laskemia lainoja, joilla on hyvä luottoluokitus (esim. Standard & Poors AAA-BBB- ). Näiden lainojen riskitaso ja tuotto-odotus on matalampi kuin heikon luottoluokituksen lainoilla. Myös valtionlainoissa käytetään yleisesti vastaavia luottoluokituksia, mutta ne luokitellaan useimmiten omaksi alaomaisuuslajikseen luottoluokituksesta riippumatta.

## Private Credit

Private credit on omaisuusluokka, joka koostuu julkisten markkinoiden ulkopuolisista lainoista. Se tarjoaa sijoittajille tyypillisesti korkeampia tuottomahdollisuuksia vastineeksi rajoitetummasta läpinäkyvyydestä ja heikommasta likviditeetistä.

## Private Equity

Private equity eli pääomasijoitukset viittaavat pörssilistaamattomiin osakesijoituksiin.

## Vertailuindeksi

Vertailuindeksin tuoton kehitys pyrkii kuvaamaan markkinatuottoa. Vertailuindeksin tarkoituksena on luoda sijoitussalkulle vertailukohde, jonka avulla voidaan arvioida esimerkiksi salkun tai varainhoitajan performanssia suhteessa laskennalliseen mallisalkkuun, joka on rakennettu mukailen sijoittajan sijoitussuunnitelmassa määrittelemiä riski- ja allokaatiopreferenssejä.

## YTD-tuotto

YTD-tuotto eli year to date -tuotto tarkoittaa aikaperiodin tuottoa, joka alkaa kuluvan vuoden alusta ja päättyy tarkasteluhetkeen.

## Tuotto p.a.

Tuotto p.a. (per annum) viittaa tarkasteluperiodin keskimääräiseen vuotuistettuun tuottoprosenttiin.

## Drawdown

Drawdown mittaa, kuinka paljon matalampi salkun tarkasteluhetken tuotto on verrattuna tarkastelupistettä edeltävään huippuun, eli maksimituottoon.